

Indicadores Universitarios de Rendimiento Académico

Curso 2022-2023

El rendimiento medio de los alumnos de Grado se sitúa en el 79%, aumentando un 2% respecto al curso anterior.

La tasa de abandono del SUE en Grado el primer año es del 13,5% siendo para las universidades presenciales del 7,9% y para las no presenciales del 35%

Entre los alumnos de Máster un 81,3% terminó sus estudios en el tiempo teórico de duración siendo la tasa de rendimiento en las universidades presenciales cercana al 90%.

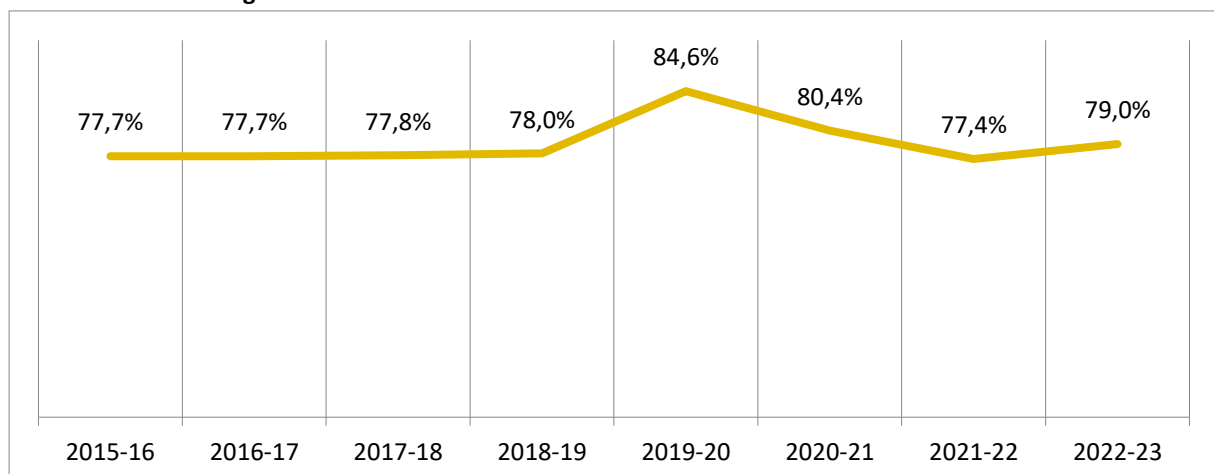
GRADO

Estudiantes matriculados

En el curso 2022-2023 el número de matriculados en Grado alcanzó 1.343.736 estudiantes, el 79,2% en universidades públicas. En este curso, la tasa de renovación, es decir, el porcentaje de estudiantes de nuevo ingreso entre el total de matriculados se sitúa en el 26,5%, siendo 7 puntos porcentuales más alta en universidades privadas que (32,3% frente al 25,1%).

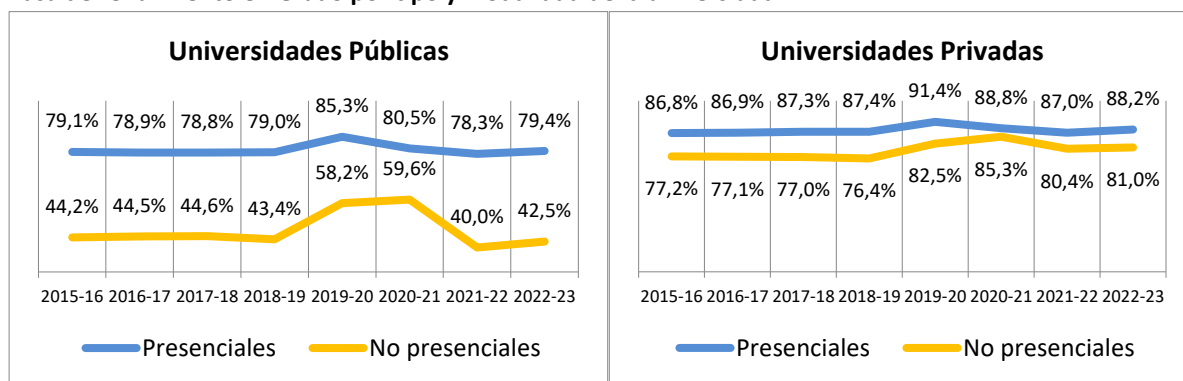
El rendimiento medio de los alumnos de Grado (número de créditos superados entre el número de créditos matriculados) en el curso 2022-2023 asciende hasta el 79%, recuperándose en más de un punto respecto al curso anterior. .

Tasa de rendimiento global en Grado



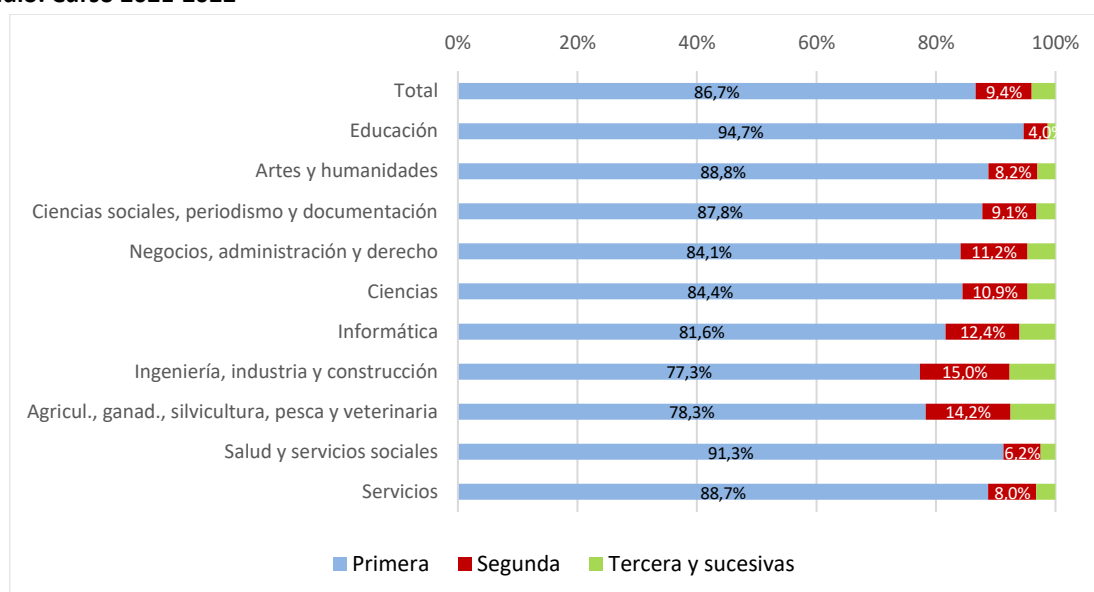
La tasa de rendimiento continúa siendo superior en las universidades privadas. En las presenciales privadas se sitúa en el 88,2% por un 79,4 % en las públicas, volviendo a los niveles prepandemia tras la subida experimentada, en especial para el caso de universidades públicas no presenciales

Tasa de rendimiento en Grado por tipo y modalidad de la universidad



En Grado, en el curso 2022-2023 el 13,3% de los créditos matriculados lo son en segunda o sucesivas matrículas, cifra que asciende casi 1 punto en relación con el curso pasado, recuperando la bajada de cursos anteriores. Los ámbitos de Ingeniería, industria y construcción, Agricultura, ganadería, silvicultura, pesca y veterinaria e Informática son los que tienen mayor porcentaje de créditos matriculados más de una vez, lo que implica menores tasas de idoneidad y graduación en estos ámbitos. Por el contrario, en Educación y Salud y servicios sociales tienen un menor porcentaje de créditos matriculados más de una vez.

Porcentaje de créditos matriculados en primera, segunda y sucesivas matrículas en Grado por ámbito de estudio. Curso 2021-2022



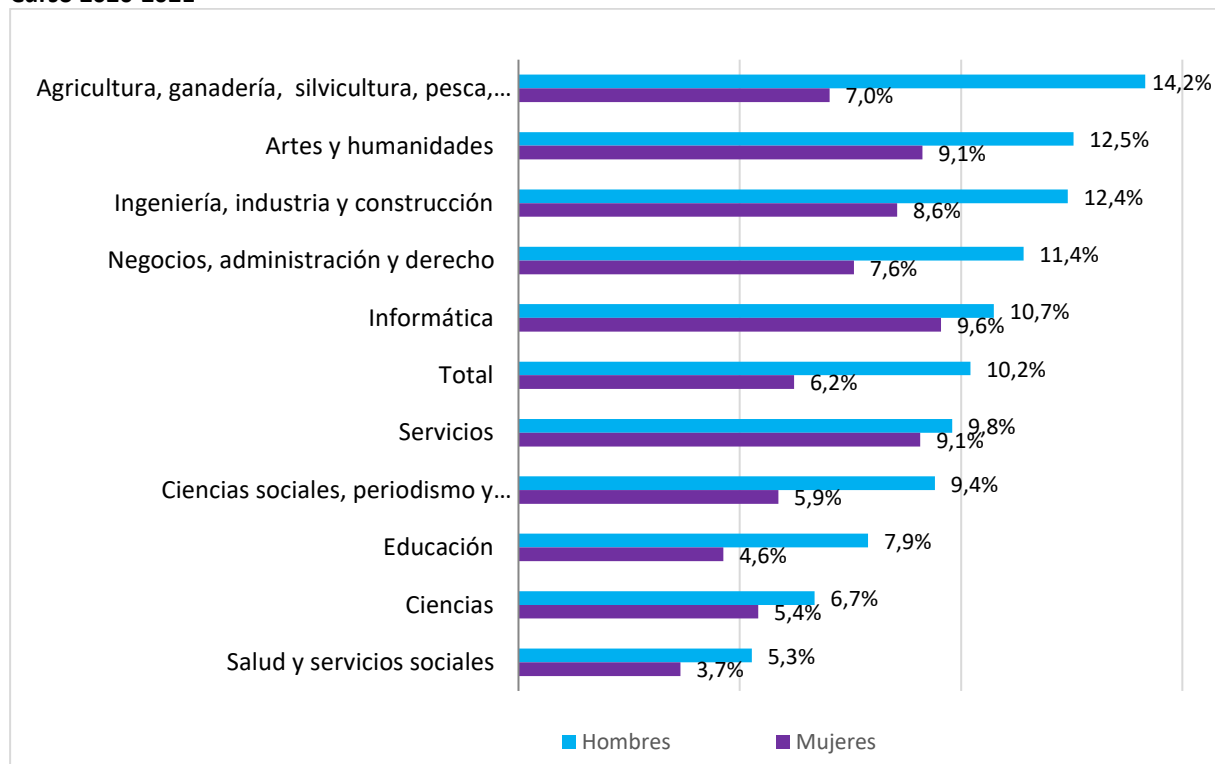
Estudiantes de nuevo ingreso en Grado

La tasa de abandono del estudio el 1^{er} año, (porcentaje de alumnos de nuevo ingreso en una titulación que no se matriculan en esa misma titulación durante dos cursos seguidos) es del 22% para los estudiantes de nuevo ingreso del curso 2020-2021 y del 16,1% si sólo se tienen en cuenta las universidades presenciales. Esto supone una vuelta a los niveles del curso 2018-2019 después de la bajada del curso 2019-2020.

La tasa de abandono del SUE el 1^{er} año (porcentaje de alumnos de nuevo ingreso que no se matriculan en ningún estudio universitario oficial durante dos cursos seguidos), entre los alumnos de nuevo ingreso el curso 2020-2021, aumenta hasta el 13,5%, en universidades presenciales hasta el 8,0% un punto más que el curso anterior.

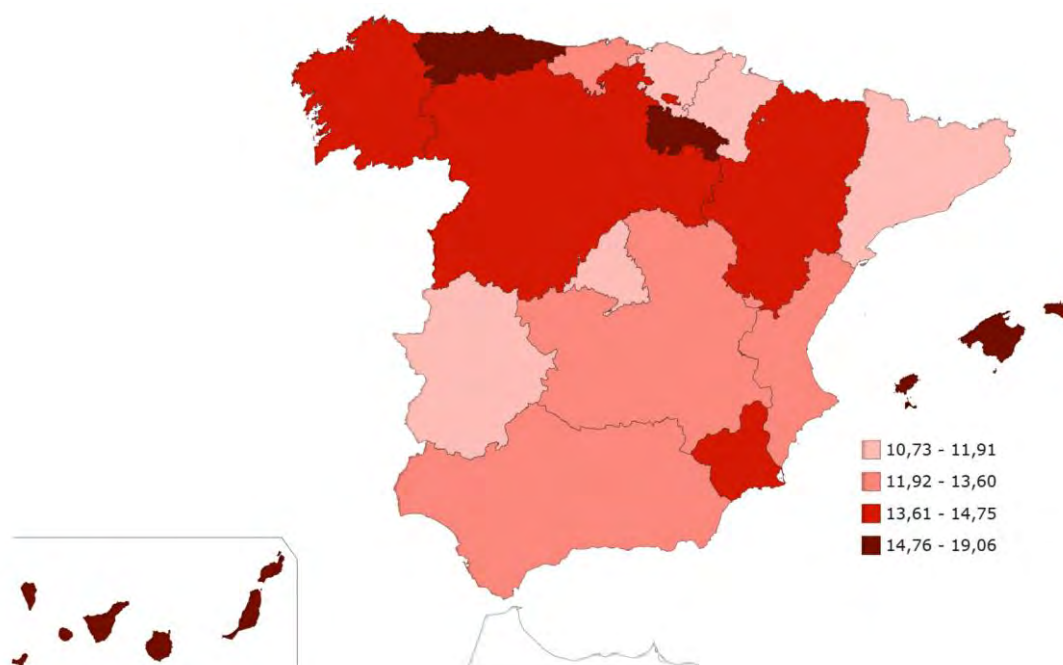
En universidades presenciales, el abandono es más frecuente en hombres que en mujeres en todos los ámbitos de estudio, oscilando en varones entre el 14,2% de Agricultura, ganadería, silvicultura, pesca y veterinaria y el 5,3% de Salud y servicios sociales.

Tasa de abandono del SUE en universidades presenciales el primer año por sexo y ámbito de estudio Curso 2020-2021



En la tasa global de abandono del Sistema Universitario Español (SUE) en universidades presenciales, por comunidades autónomas, se pueden observar notables variaciones entre los mayores niveles de Canarias (19,1%) y de Baleares (16,8%) y los más reducidos de Madrid (10,9%), País Vasco (10,8%) y Extremadura (11,9%).

Tasa de abandono del SUE en universidades presenciales por comunidad autónoma Cohorte 2018-2019



La tasa de graduación mide la cantidad (en %) de estudiantes de nuevo ingreso que consiguen acabar sus titulaciones en el tiempo estipulado, o con un año de margen. La tasa de graduación se sitúa en el 54,8% para los estudiantes de nuevo ingreso del curso 2018-2019 en titulaciones de 4 años, seis puntos más desde el curso 2013-14. Esta tasa varía ampliamente a lo largo de los ámbitos de estudio, con tasas que llegan aproximadamente al 76% en Educación y Salud y servicios sociales y, por debajo del 30% en Agricultura, ganadería, silvicultura, pesca y veterinaria y del 35% en Ingeniería, industria y construcción o del 37% para Informática.

Series de las tasas graduación (en %) en el estudio en titulaciones de Grado de 4 años por ámbito de estudio Estudiantes egresados

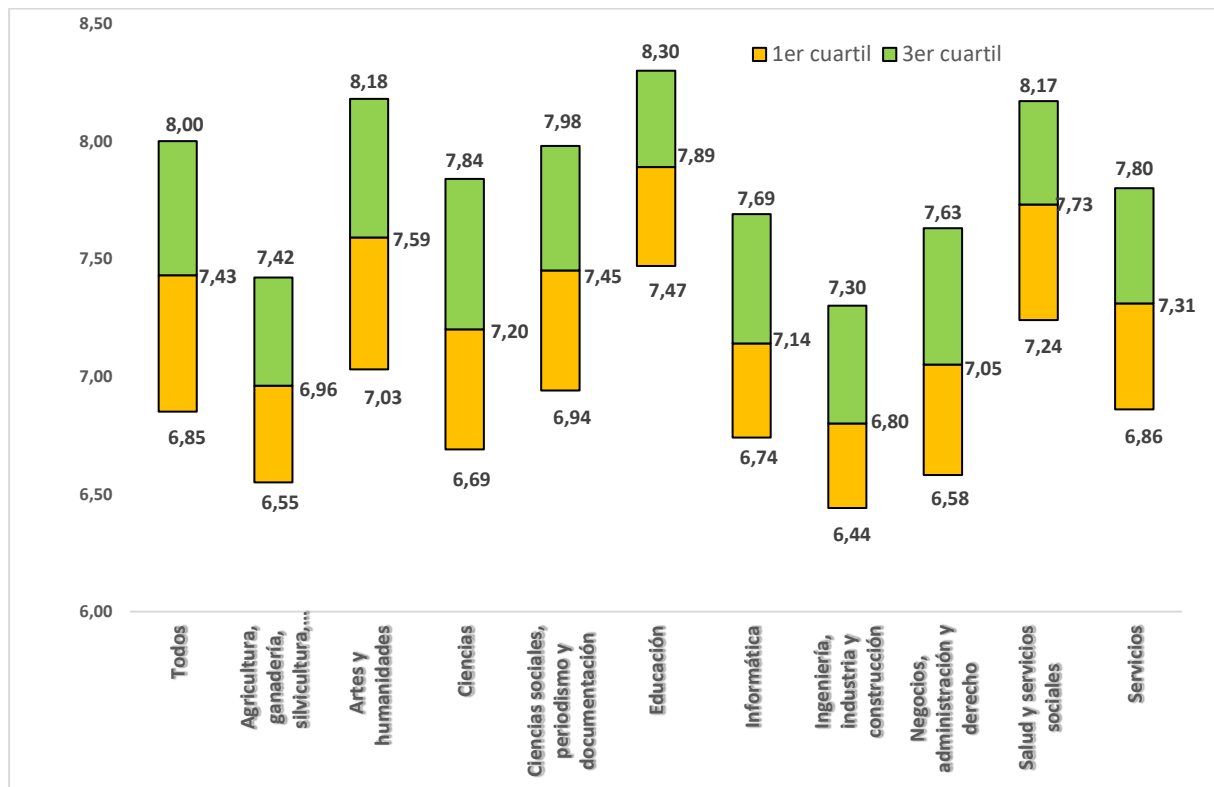
	2012-2013	2013-2014	2014-2015	2015-2016	2016-2017	2017-2018	2018-2019
Educación	71,2	70,8	71,9	73,8	74,7	75,8	76,1
Salud y servicios sociales	73,4	74,1	74,8	74,9	74,7	75,9	75,5
Servicios	52,5	51,4	53,6	55,8	55,3	54,8	56,7
Ciencias sociales, periodismo y documentación	49,5	48,6	50,0	52,1	53,5	53,3	55,8
Todos los ámbitos	48,9	48,6	50,2	51,8	52,8	53,4	54,8
Ciencias	44,1	44,8	46,7	49,3	49,9	51,9	54,0
Artes y humanidades	47,3	47,0	47,7	49,4	50,3	51,1	52,6
Negocios, administración y derecho	41,8	41,1	42,2	43,5	45,2	45,7	46,9
Informática	23,8	22,9	26,9	28,8	29,2	33,9	37,5
Ingeniería, industria y construcción	30,3	30,1	32,7	33,9	35,0	32,9	35,0
Agricultura, ganadería, silvicultura, pesca, y veterinaria	21,2	22,5	24,8	28,7	25,1	26,2	26,5

Estudiantes egresados

La nota media de los estudiantes egresados en el curso 2022-2023 fue de 7,44 para el total del SUE de Grado universidades presenciales. El tercer cuartil de la nota del expediente, que marca el límite del

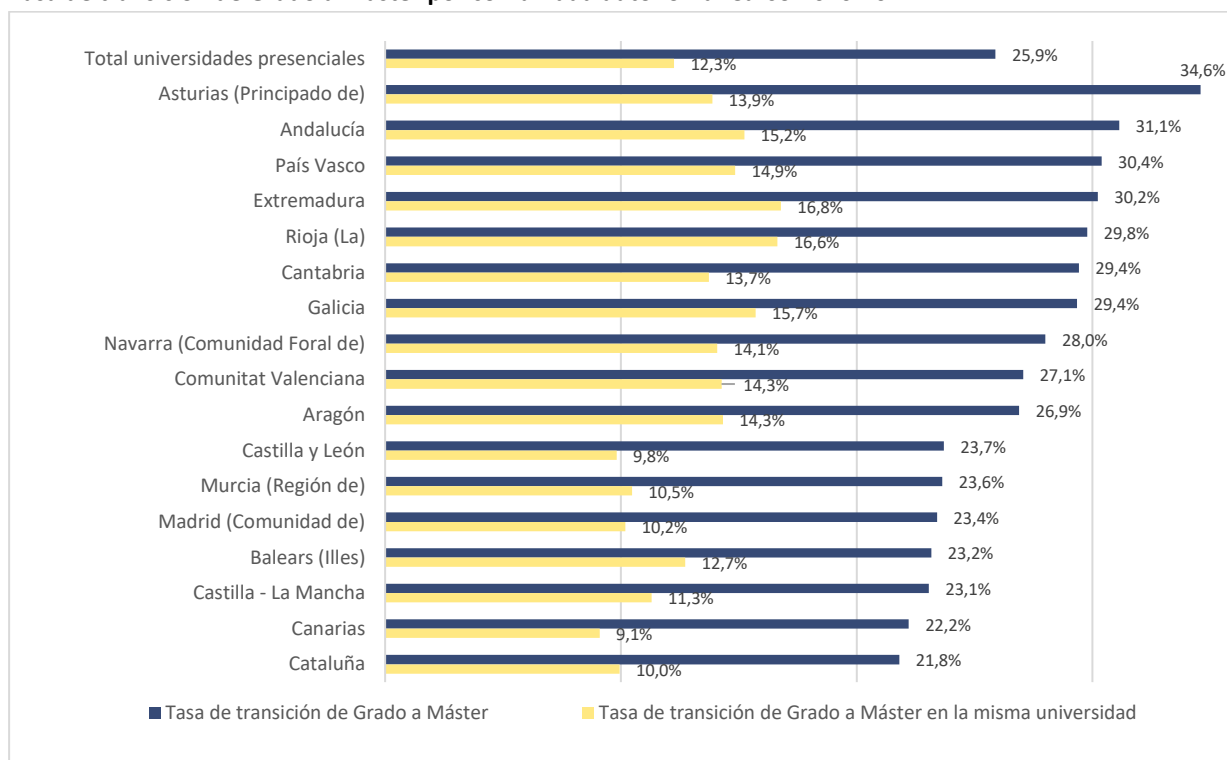
25% de los mejores estudiantes es mayor en los ámbitos de Educación (8,3), Artes y humanidades (8,18) y Salud y servicios sociales (8,17), mientras que el nivel más bajo en el tercer cuartil se observa en los ámbitos de Ingeniería, industria y construcción (7,3) y Agricultura, ganadería, silvicultura, pesca y veterinaria (7,42).

Cuartiles de las notas del expediente de los egresados en Grado en universidades presenciales por ámbito de estudio. Curso 2022-2023



El 25,9% de los estudiantes que egresaron en Grado en el curso 2021-2022 en una universidad presencial se matricularon en un Máster al año siguiente, el 12,3% lo hizo en la misma universidad. Las comunidades autónomas donde existe mayor transición de Grado a Máster son Andalucía y Asturias, con tasas superiores al 31% para Andalucía y 34% para Asturias, mientras que las tasas más bajas se dan en Cataluña y Canarias donde estos valores rondan valores del 22%

Tasa de transición de Grado a Máster por comunidad autónoma. Curso 2020-2021



MÁSTER

Estudiantes de nuevo ingreso

De aquellos estudiantes que ingresaron en estudios de Máster 2022-2023, el 58% egresó en una titulación de Grado el curso anterior.

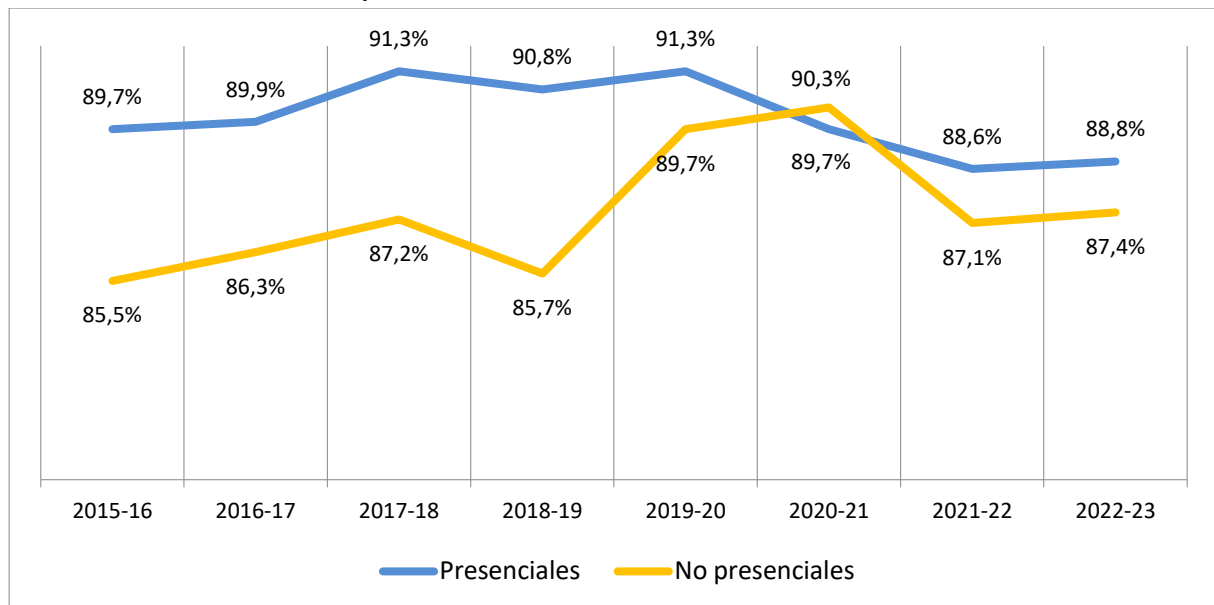
La tasa de abandono del estudio el primer año en el curso 2020-2021 se sitúa en el 9,7% y la de abandono del segundo año en el curso 2019-2020 del 3,6%. La modalidad no presencial sigue siendo la que más tasa de abandono tiene con un 12,8%. En el conjunto de universidades presenciales, las comunidades autónomas que presentan mayor abandono en el estudio fueron la de Cantabria y la de Baleares, con un 21,6% y 12,1% respectivamente; las que ostentaron menores tasas fueron la de Navarra (2,9%) y la de Aragón (4,8%).

La tasa de idoneidad fue del 73% que indica los alumnos de Máster que terminó sus estudios en el tiempo teórico o antes (para titulaciones de 1 año de duración), siendo la brecha en mujeres y hombres de casi 4 puntos superior para las mujeres y la tasa de graduación del 81,3% para los estudiantes de master que lo hizo con en su tiempo teórico o con un margen adicional de un año, ambos datos en referencia a la cohorte de nuevo ingreso del 2020-2021.

Estudiantes matriculados.

En el curso 2022-2023, la diferencia entre las tasas de rendimiento entre universidades presenciales y no presenciales se mantiene: 88,8% y 87,4% respectivamente.

Tasa de rendimiento en Máster por modalidad de la universidad

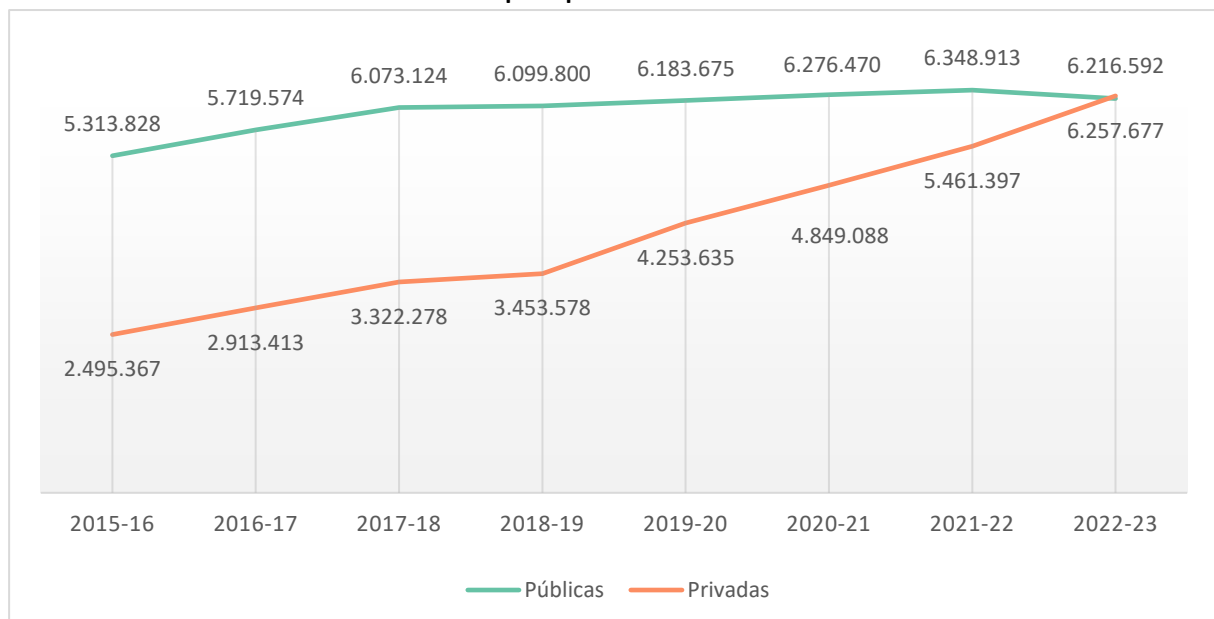


Con respecto al número de créditos matriculados, las segundas matrículas suponen aproximadamente el 3,9% y las terceras y sucesivas el 1%

Los estudiantes de Máster se matricularon de una media de 44,7 créditos, se presentaron a una media de 40,31 y superaron una media de 39,5 créditos.

Se produce, por primera vez en la serie, la superación de créditos matriculados en máster en universidades privadas frente a las universidades públicas.

Número de créditos matriculados en Máster por tipo de universidad



Estudiantes egresados

Las notas medias de los egresados en Máster no varían notablemente en función del tipo y modalidad de la universidad, produciéndose una ligera bajada generalizada respecto al curso anterior; estas notas medias oscilan entre el 8,26 en universidades públicas presenciales y el 8,19 en las privadas presenciales. El indicador que mide la duración de estudios de Máster de 1 año, es decir, cuánto tardan de media los estudiantes en acabar estos estudios, también sufre una bajada en relación con el curso precedente y se mueve entre 1.20 años en universidades privadas presenciales y 2,19 años en la Universidad Nacional de Educación a Distancia (UNED) para la cohorte de egresados del curso 2022-2023.

Respecto a la tasa de eficiencia, esto es, la relación porcentual entre créditos superados y créditos matriculados de los estudiantes que egresaron, se puede destacar que es en la universidad pública no presencial donde la tasa es menor con un 90,8%, frente al 98,2% de la privada presencial.

Nota media del expediente en Máster y duración media de Máster de 1 año por tipo y modalidad de la universidad. Curso 2022-2023

	Nota media	Duración media en estudios de Máster de 1 año
Total	8,23	1,34
Presencial	8,23	1,29
No Presencial	8,22	1,42
Especial	8,22	1,54
Pública	8,26	1,37
Presencial	8,26	1,34
No Presencial	8,23	2,19
Especial	8,22	1,54
Privada	8,21	1,31
Presencial	8,19	1,20
No Presencial	8,22	1,39